

HASZNÁLATI ÚTMUTATÓ

GAMMO J-210 csontfűrész

FIGYELEM!

Kérjük, használja a készüléket a Használati útmutatóban lévő előírásoknak megfelelően. Olvassa el alaposan a Használati útmutatót és tartsa be a biztonsági szabályokat. A gép használata veszélyes, ha eltávolítja vagy megváltoztatja a gépbe épített biztonsági elemeket. Sem a gyártó, sem a forgalmazó nem vállal felelősséget a gép helytelen használatából eredő károkért.

BEÜZEMELÉS

A készüléket álló pozícióban szabad szállítani, kicsomagolni, telepíteni. Helyezze a gépet stabil, egyenes munkafelületre, szükség esetén állítsa teljesen vízszintbe az állítható lábak segítségével. Ellenőrizze, hogy a munkaponton lévő elektromos hálózat feszültsége és a teljesítménye megfelel-e a készülék adattábláján feltüntetett értékeknek, egyfázisú vagy háromfázisú a bekötési pont, és megfelelő-e a földelés. Ellenőrizze, hogy a tápvezeték elég hosszú-e. Nyissa ki a gépet, ellenőrizze a fűrész szalag hosszát a gép felső és alsó részében. A fűrész szalag párhuzamosan kell fusson. Csukja be a gép ajtaját, csatlakoztassa az elektromos hálózathoz. A zöld gomb megnyomásával bekapcsolhatja a gépet. A piros gomb megnyomásával a gép azonnal leáll.

Figyeljen az alábbi részletekre:

- 1: A gépet megfelelő forgási irányba szabad használni (az óramutató járásával megegyező irányba kell a fűrészlapnak forognia).
- 2: Ha cserélni kell a fűrészlapot, használja a felső fogantyút, majd állítson a feszesség szabályzón, amíg a gép normál hangot nem ad. Ez azt jelenti, hogy a fűrészszalag a megfelelő feszített helyzetben van. Most már használhatja a gépet.

HASZNÁLATI FELTÉTELEK

Ez a gép alapértelmezetten friss hús és csont vágására alkalmas. Ha fagyasztott húst vagy csontokat szeretne szeletelni, válasszon annak megfelelő fűrészlapot. A gépet a jelen kézikönyv szerint kell üzemeltetni. A fűrészlap élettartama a vágott alapanyagtól és a nyomástól függ. Általában az élettartam 1000 kg és 2000 kg között van, de ha a gépet csont nélküli hús vágására használják, a fűrészlap élettartama hosszabb lesz. Az undularis fűrészlap friss hús vágására használható. A fűrészlap élettartamát meghosszabbíthatja a lap megfordításával. Használat előtt olvassa el a kézikönyvet, és a kézikönyvnek megfelelően működtesse a gépet.

Ha a gép ajtaja nyitva van, vagy nincs a biztonsági tolószerkezet vagy pengevédő berendezés felhelyezve, ne használja a gépet!

HASZNÁLATI UTASÍTÁS

Bekapcsolás előtt győződjön meg arról, hogy a biztonsági ajtó, burkolat és védőburkolat a helyén van és jól le lett rögzítve.

Állítsa be a kívánt szelet vastagságot a szeletvezető lap segítségével (6.)

Fogja meg a hús tömböt a jobb kezével, a bal kezével a tolóelemet (7.) használva biztonságosan nyomja a húst a fűrészlap felé. A hústömb feldarabolásra kerül. A szeleteket távolítsa el a munkafelületről.

A nagyobb tömböt tovább lehet darabolni a korábbi utasítás szerint.

Ha a darabolandó hús már kisebb méretű, győződjön meg arról, hogy a fűrészlap megfelelően feszes/ a szeletvastagságot segítő oldalsó vezető elem (6.) a vágás méretének megfelelően van-e beállítva.

Vigyázzon arra, hogy a húsdarabot a megfelelő helyen tartsa a kezével, ügyeljen a gép és főleg a saját biztonságára!

Ha a gép be van kapcsolva, kérjük, ne változtassa meg a vágás irányát, mert ez a fűrészlap eltörését okozhatja. Az eltört fűrészlap komoly sérülést okozhat, és a gépet is károsíthatja. Mindig használja a gépen lévő védőt.

Igyekezzen mindig a vágandó dolgokat előre és a közelbe bekészíteni. Először mindig a húst darabolja, majd utána a csontos húst, csontokat.

Ha valami nem működik megfelelően, hagyja azonnal abba a darabolást és állítsa le a gépet. Szigorúan tilos a húst kézzel közvetlenül a fűrészlap felé tolni.

További figyelmeztetések:

1. Beüzemeléskor ügyeljen a fűrészlap forgási irányára; a fűrészfogak lefelé kell nézzenek.
2. A törmelék leszedőket (5.) a fűrészlaphoz közel kell rögzíteni. Ügyeljen arra, hogy a leszedők ne érintsék a fűrészlapot, különben a gép zajos lesz, a súrlódás pedig csökkenteni fogja a növeli a fűrészlap élettartamát.

3. Ha nem használja a csontfűrész, lazítsa fel a fűrészlapot a feszeség állító (10.) segítségével, ezzel is kímélve a fűrészlapot.

4. Ha a készülék védőburkolatát kinyitja, a gép magától leáll, de a fűrészlap attól még egy nagyon rövid ideig forog.

Szigorúan tilos és életveszélyes a fűrészlapot forgás közben megérinteni!

5. A gép használatakor viseljen vágásálló védőkesztyűt!

6. Ne vegyen le a munkafelületről és ne vágjon húst védőfelszerelés nélkül. Különösen, ha kisebb húst vág, pl. disznólábat.

Védőkesztyű nélkül a fűrészlap kárt tehet a felhasználó ujjában.

Védőkesztyű viselése esetén is legyen óvatos és körültekintően dolgozzon a fűrészlap körül!

A FÜRÉSZLAP CSERÉJE

1. A fűrészlap cseréjekor lazítsa meg a feszeség állítót (10.) az óramutató járásával ellentétesen.

2. Távolítsa el óvatosan a régi fűrészlapot, helyezze be az újat.

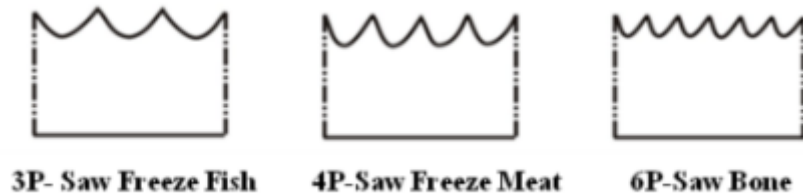
Figyeljen a fűrészfogak helyes irányára. Ellenkező esetben a fűrészlap eltörik.

3. Győződjön meg arról, hogy a fűrészlap jól helyezkedik el a felső és alsó tárcsán, valamint akadálymentesen áthalad a munkalapon és a vezető réseken.

4. Az új fűrészlap felhelyezése után állítsa be a feszeséget (10.), a helyes beállításkor a korábban fellazított kerekek "szeletelő hangot" adnak. Ez a hang jelzi, hogy a penge megfelelően feszes.

5. Használjon a vágni kívánt élelmiszernek megfelelő fűrészlapot!

Kérjük, nézze meg a következő ábrát:



- 3P - fagyasztott halhoz való fűrészlap - vagy csontmentes húshoz
- 4P - fagyasztott húshoz való fűrészlap - vagy általános használatra
- 6P - csonthoz való fűrészlap - vagy általános használatra

A FŰRÉSZLAP BEÁLLÍTÁSA

1. A gép helyes működéséhez a fűrészlap élének a vezető tárcsákkal (4. és 9.) egy vonalban kell lennie.
2. Ha a készülék nincs teljesen vízszintben, lazítsa fel a fűrészlapot, majd állítsa a készüléket vízszintbe az állítható talpak segítségével!
3. Ha a fűrészlap beállításával egyidejűleg meghúzza a feszesség állítót (10.), akkor a fűrészlap hátrafelé fog mozogni. Ellenkezőleg, amikor a gombot meglazítják, a penge előremozdul.
4. A gépet csak a szintezhető lábak végleges rögzítése, a penge helyes felhelyezése és a feszesség beállítása után szabad használni. Ezen műveleti sorrendek betartásával biztosítja a penge helyes felszerelését, megakadályozva annak esetleges leesését. A szintező lábak, a penge feszessége beállítását követően hajtsa meg óvatosan a kereket kézzel.
5. A fűrészlap cseréje esetén a gép bekapcsolása előtt győződjön meg arról, hogy a fűrészlap akadástmentesen körbe tud fordulni.

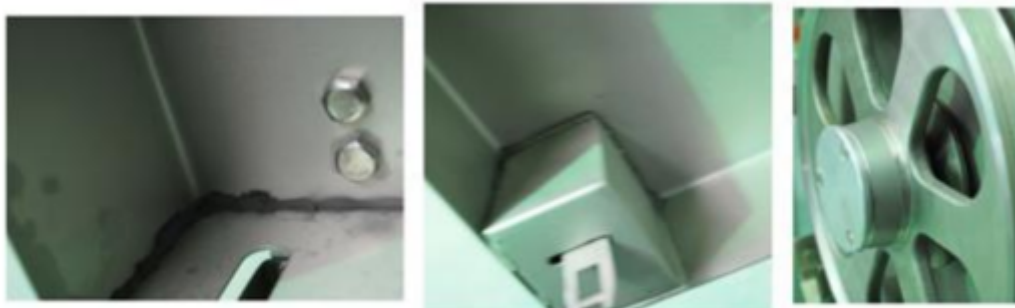
TISZTÍTÁS

- Tisztítása előtt a gépet mindig áramtalanítani kell!
Nyissa ki az ajtót, lazítsa fel a fűrészlapot és távolítsa azt el.
Lazítsa fel a törmelék leszedőket rögzítő csavart, távolítsa el a törmelék leszedőket (5.).
A gépet legjobb forró vízzel és kemény kefével tisztítani.



1. Nyissa ki a védőburkolatot
2. Lazítsa fel a fűrészlap feszességét (10.), távolítsa el a fűrészlapot
3. Lazítsa fel a törmelék leszedőt (5.).

A fő alkatrészek és védőburkolatok nedves és forró vízzel is tisztíthatók.
A tisztítás végén törölje át a készülék összes elemét egy száraz törlőkendővel.
Figyelmet kell fordítani a belső sarkok és ívek, valamint a vezetőtárcsák és az alsó részek tisztítására.



Dead angle part

Az alsó vezetőtárcsa (4.) eltávolításához előbb távolítsa el a rögzítő csavart a tárcsáról. A csavart az óramutató járásával megegyező irányban tudja fellazítani.



Kerülje a víz fröccsenését az elektromos alkatrészekre.

KARBANTARTÁS

200 üzemóra után javasoljuk a gépen található feszítő/szorító- és vezetőelemeket kenőolajjal átkenni.

Távolítsa el a szorítószerkezetet, olajozza meg a rugót és a meneteket.

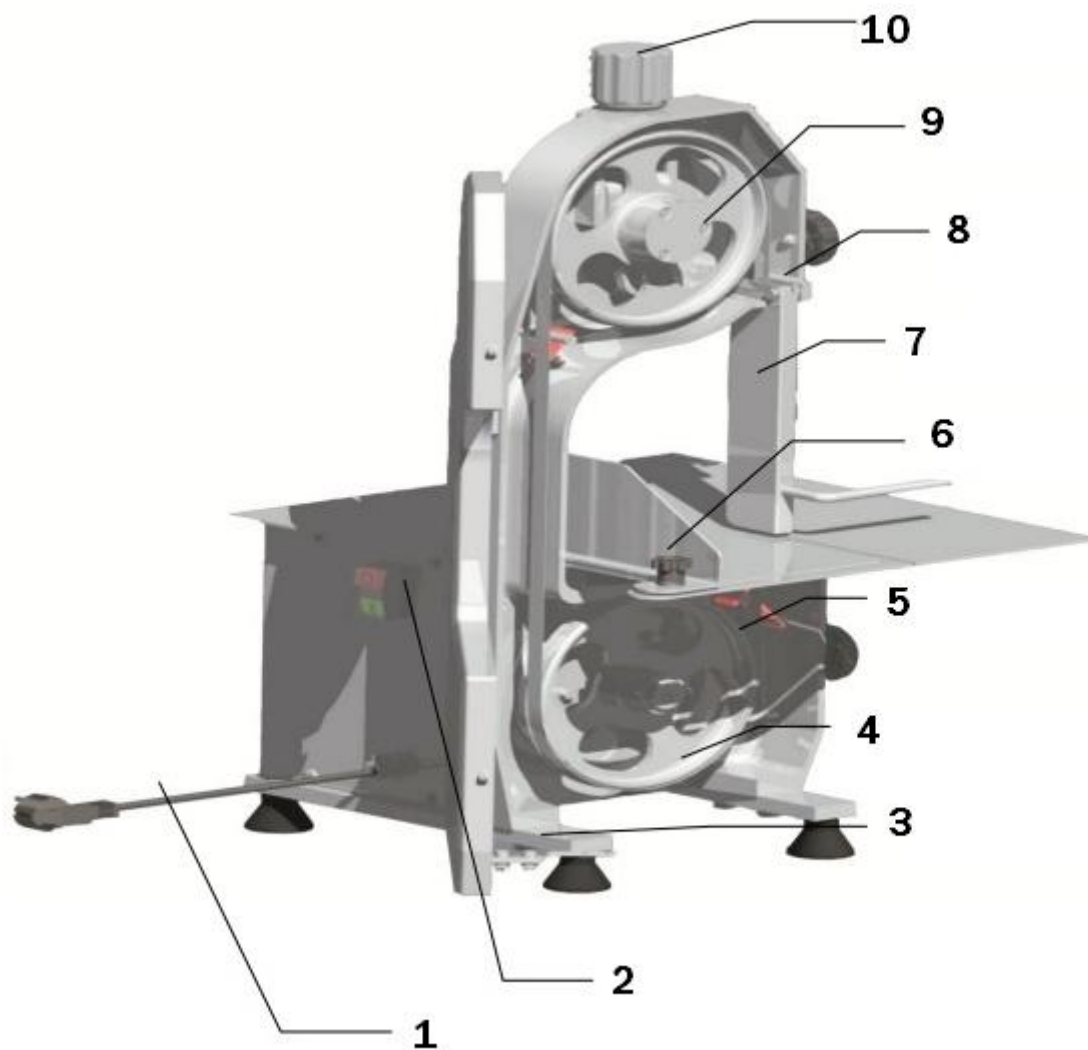
5000 üzemóra után javasoljuk a kerékcsapágyak cseréjét is.

ZAJSZINT

A legmagasabb zajszint 70 dB (a)

J-210-Műszaki paraméterek

Model: J-210	
Teljesítmény: 750W	Fűrész hossz: 1650 mm
El. hálózat: 230V/50HZ	Munkaasztal mérete: 437x465mm



JELMAGYARÁZAT

Pozíció szám	Leírás
1.	Betáp kábel
2.	Ki/Bekapcsoló
3.	Biztonsági zárógomb
4.	Alsó vezetőtárcsa
5.	Törmelék leszedő
6.	Szeletvezető rögzítő csavar
7.	Tolóelem
8.	Tolóelem rögzítő csavar
9.	Felső vezetőtárcsa
10.	Feszesség állító csavar

